



נכון לתאריך: 27.4.2015

## תעודת זהות האגף לטיפול באדם עם מוגבלות שכלית התפתחותית (מש"ה)

### חזון האגף

לאפשר חיים עם משמעות לכל אדם עם מוגבלות שכלית התפתחותית בישראל, לפעול לשיפור מתמיד של איכות חייו, רווחתו וקידומו בהתאם לצרכיו, יכולותיו ורצונותיו ובשיתוף בני המשפחה והקהילה, תוך הקפדה על ערכים של כבוד האדם, בחירה אישית, פרטיות, הכללה בקהילה, מקצועיות, חדשנות ויזמות.

### א. תיאור האגף ותפקידיו

כ- 0.5% מאוכלוסיית הנולדים בשנה, מאובחנים בשלב מוקדם או מתקדם של חייהם כאנשים עם מש"ה.  
קביעה זו מתבססת על הדרישה שתתקיים בו זמנית מוגבלות אינטלקטואליות וקשיים בהתנהגות מסתגלת שהתגלתה עד גיל 18.  
האבחון ודרכי הטיפול נקבעים באמצעות חוק וע"י ועדת אבחון.  
האגף פועל על פי מספרים חוקים, שהעיקריים בהם חוק הסעד לטיפול באנשים עם מוגבלות שכלית התפתחותית (להלן מש"ה) וחוק הפיקוח על המעונות (1965) ותקנותיו.  
האגף פיתח מגוון רחב של שירותים הניתנים היום לכ-25,000 אנשים עם מוגבלות שכלית התפתחותית (מתוך כ-35,000 איש).  
השירותים ניתנים לאנשים בכל הגילאים בכל רמות התפקוד ולאורך מעגל חייהם של האנשים במסגרות חוץ ביתיות ובשירותים בקהילה.

### ב. ערכי הליבה של האגף הם :

1. כבוד האדם והזכות שלו לחיים עם משמעות וקידום.
2. האמונה ביכולת האדם להתקדם ולהתפתח, בהתבסס על יכולותיו וחזקותיו.



3. הזכות לייחודיות ושונות.
4. בחירה עצמאית תוך שיתוף האדם ומשפחתו.
5. פרטיות ואינטימיות.

#### ג. עקרונות מנחים בעבודת האגף

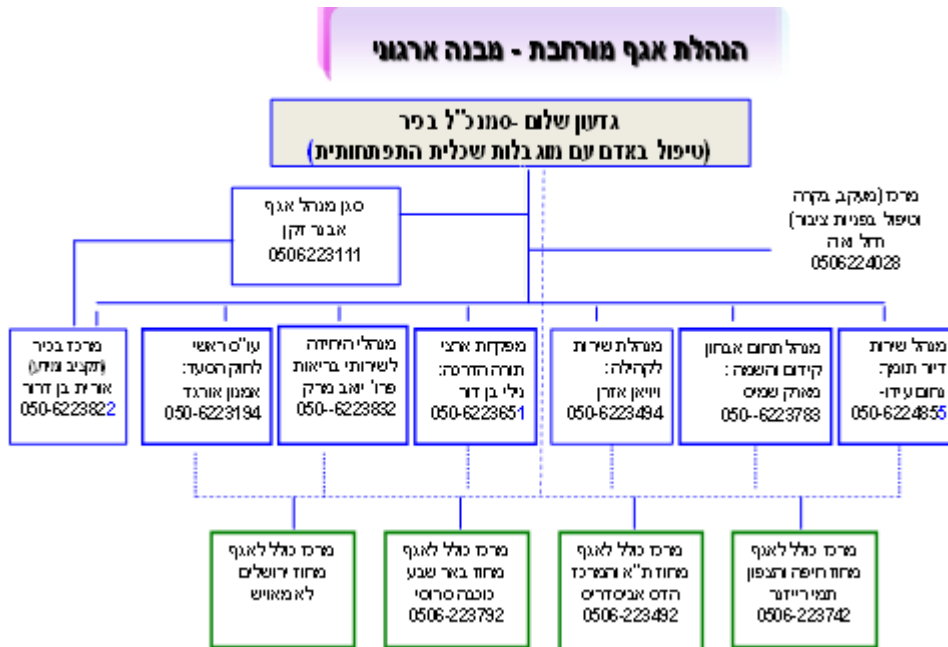
1. להבטיח לאדם ומשפחתו רצף ומכלול שירותים דינמיים עם מעבר גמיש ביניהם.
2. לפעול למימוש ומיצוי זכויותיהם בכל תחומי החיים של האדם.
3. לפתח תכניות תמיכה התערבות וקידום אישי מותאמות בשיתוף האדם ומשפחתו.
4. לפעול לשיפור מתמשך ברמת איכות החיים ואיכות הטיפול.
5. לתת עדיפות למתן שירותים בבית ובקהילה.
6. לפתח מערכת שירותים ומענים בכל תחומי החיים של האדם.
7. ליזום ולעודד פעילות לשילוב האדם בקהילה ובחברה.
8. לעודד חדשנות יזמות ופיתוח הידע.
9. להכיר בחשיבות המשאב האנושי ופעולה מתמדת לפיתוחו וקידומו המקצועי.

#### ד. תקציב האגף

תקציב אגף מש"ה לשנת 2015 (ברוטו באלפי שקלים)	
19,667	אבחון
276,065	שירותים בקהילה
1,251,227	חוץ ביתי
319,689	מעונות ממשלתיים
69,000	קרן קצבת נכות
1,935,648	סה"כ



ה. המבנה ארגוני של האגף



ו. יעדים ומשימות ברמה אגפית

1. מעבר 900 איש מהמעונות לדיור בקהילה בשנים 2015-2017
2. פיתוח מעטפת והרחבת שירותים בבית ובקהילה לאדם ומשפחתו.
3. ביצוע אבחונים ואבחונים חוזרים, לצורך עמידה בתקן המחייב עפ"י החוק.

ז. פעולות ותוכניות בשירותי האגף:

1. המחלקה לאבחון קידום והשמה
2. השירות לקהילה
3. שירות לדיור תומך
4. שירותי הבריאות
5. עו"ס לחוק
6. תקצוב ופיתוח



## המחלקה לאבחון קידום והשמה

- מערכת האבחון: ביצוע אבחון רב ממדי – הכולל התייחסות לכל ארבעת הממדים המרכיבים את הגדרת מוגבלות שכלית התפתחותית, תוך התייחסות להיבט ההתפתחותי של הפרט, לכושרו השכלי, להתנהגותו המסתגלת ולכמות התמיכה שהוא זקוק לה.
- שימוש בכלי אבחון תקפים ומהימנים ולהכין דו"ח המפרט את הכוחות והקשיים של כל אדם ומאפשר לוועדת האבחון לקבוע אבחנה ודרכי טיפול. התהליך המתבצע כיום ב-14 מרכזי אבחון בפריסה ארצית.
- ועדות האבחון הן סטטוטוריות במינוי השר ופועלות בפריסה ארצית. ועדת אבחון מונה 5 אנשי מקצוע ובהם: עו"ס לחוק, רופא, איש חינוך, פסיכולוג ופסיכיאטר.
- ועדת האבחון היא הגוף המוסמך לקבוע על פי חוק אם האדם הוא עם פיגור שכלי (מש"ה), את רמת המוגבלות ודרכי הטיפול.
- בנייה והפעלה של מערך תכניות קידום אישיות לאנשים במסגרות.
- ביצוע ואחריות לתהליך ההשמה של מועמדים למסגרות טיפול חוץ ביתיות.
- הפעלת תכניות הכשרה וקידום בתחום החינוך המיני חברתי לדיירים במסגרות ולאנשים עם מש"ה המתגוררים עם משפחותיהם.



## השרות לטיפול באדם עם מוגבלות שכלית התפתחותית ומשפחתו בקהילה

### א. הנושאים בטיפול השירות הינם:

- איתור האנשים והכרה בנזקקותם (באמצעות המחלקות לשירותים חברתיים).
- קביעת סטנדרטים למתן השירות בקהילה.
- פיתוח רצף תכניות ושירותים לכל הגילאים ובכל רמות התפקוד ותקצובם.
- בניית כלים ליישום המדיניות בשדה.
- פיקוח ובקרה על מתן השירותים לאדם ולמשפחתו.
- פיקוח על מחלקות לשירותים חברתיים, מסגרות היום ושירותי האומנה.

### ב. מסגרות הטיפול, היקף ופירוט השירותים:

1. שירותים לגיל הרך מלידה עד גיל 3 – 140 ילדים
  - מניעת נטישות – פעילות עם מחלקות ליולדות בבתי חולים, מכונים להתפתחות הילד ושירותי הרווחה.
  - תכנית שילוב בפעוטונים ומעונות יום רגילים – כ-140 ילדים
  - מעונות יום שיקומיים כ-168 ילדים
2. משפחות אומנה.
3. שירותים לגילאי 3 – 21 תכניות להארכת יום בבתי ספר או במרכזים קהילתיים בפיגור קל עד השעה 16:00 ולילדים עם משי"ה בינוני וקשה עד השעה 18:00.
4. שירותים לגילאי +21
  - תעסוקה על כל הרצף: תעסוקת בית, מע"ש, תעסוקה נתמכת, מע"ש תעשייתי ותעסוקה בשוק החופשי.
  - סה"כ כ- 100 מסגרות.
  - 4,800 אנשים עם משי"ה משובצים ב-86 מע"שים
  - 1300 איש בתעסוקה נתמכת.



- מרכזים טיפוליים סיעודיים +21 : מסגרות לטיפול ושימור יכולת לאנשים ברמות תפקוד נמוכות.
- פנאי והעשרה לגילאי +21 - 70 מועדונים ברחבי הארץ.

### ג. תכניות מיוחדות

- תכניות למשפחה – מרכזי קשר, תכנית שמ"ש, עמית למשפחה ומרכזי מידע למשפחה
- מרכזי תמיכה וטיפול.
- נופשונים כ- 24,000 לינות בנופשונים בכל רחבי הארץ.
- נופשון הקלה
- קייטנות בחודשי הקיץ לילדים עד 21 (1,500 ילדים ברחבי הארץ)
- נופש בוגרים +21.
- גיוס לצה"ל (שוויים במדים) ושרות לאומי.
- סביבה תומכת ב- 25 רשויות.
- תכנית מעברים לכ-30 ילדים בשיתוף משרד החינוך – מתמקדת בבניית עתיד מקצועי.
- אומנה- כ-370 ילדים נמצאים במשפחות אומנה ברחבי הארץ ב-290 משפחות.
- קהילה נגישה- 52 רשויות מקומיות
- פיתוח כישורי חיים
- סגור עצמי



## השירות לדיור תומך (חוץ ביתי)

א. העקרונות המנחים את עבודת השירות :

- לתת שירותים תומכים איכותיים, לקידום ולשיפור מתמיד בכל תחומי החיים של הדיירים בכל הרצף של מסגרות הדיור.
- להרחיב אפשרויות הבחירה של הדיירים ובני משפחותיהם, הן ביחס למסגרות המגורים והן לגבי התנהלות חייהם בתוך המסגרות.
- לפעול לשמירת בטחונו, שלומו וכבודו של הדייר, תוך גיבוש תוכנית קידום אישית המותאמת למימוש הפוטנציאל הטמון בו ולמתן השירותים והמענים שהוא נזקק להם לאורך מעגל חייו.
- פיקוח ובקרה על פעילות כל מסגרות הדיור,
- לפעול לשיפור איכות הצוות המקצועי והטיפול.
- לשלב הדיירים בחיי הקהילה הסובבת אותם ושילוב הקהילה ומתנדבים במסגרות הדיור.

ב. מסגרות הטיפול והיקף האוכלוסייה

הגדרה	מס' מסגרות	מס' דיירים		סוג המסגרת
				מעונות
	9	1,523	ממשלתיים	
	13	1,268	ציבוריים	
	40	4,250	פרטיים	
	63	7,041	סה"כ	
13-34 דיירים	48	1,540		הוסטלים
2-12 דיירים	30	1,460 (בדירות)		מערכי דיור
	141	10,041		סה"כ



## שירותי בריאות

א. תיאור היחידה ותפקידיה:

היחידה לשירותי בריאות עוסקת בשלושה תחומי פעילות מרכזיים:

- מתן שירותי בריאות ופיקוח עליהם במסגרות החוץ ביתיות.
- אחריות לקידום שירותי הבריאות ומיצוי זכויות לאנשים הנמצאים בקהילה.
- פיתוח הידע המקצועי לתחום הטיפול הבריאותי לאנשים עם משי"ה.

ב. היקף והרכב השירותים:

יחידת הבריאות אחראית לטיפול הבריאותי של האנשים הנמצאים במסגרות חוץ ביתיות.

השירותים ניתנים בתחומים הבאים:

רפואה כללית, שרותי אחיות, פיזיותרפיה, ריפוי בעיסוק, קלינאות תקשורת, תזונאות, פסיכיאטריה, רפואת שיניים.

השירותים ניתנים עפ"י מערך הסטנדרטים המקצועיים המקובלים בתחום שירותי הבריאות.





## עובד סוציאלי על פי חוק (פקיד סעד)

סמכויות עובד סוציאלי לחוק באגף מש"ה מעוגנות בחוק הסעד (טיפול במפגרים) תשכ"ט 1969 וכן בחוק העונשין – חובת דיווח.

ברשויות המקומיות פועלות 140 עובדים סוציאליים לחוק, כאשר עבודתן מאופיינת בתהליך טיפולי "לאור החוק".

6 עובדות סוציאליות מחוזיות מנחות את העו"סיות לחוק ברשויות ונותנות מענה פרטני לאירועים במסגרות הדיור.

בשנה יש מאות אירועים המדווחים בחשד על רצף של פגיעות שונות באוכלוסיית מש"ה השוהה במסגרות הדיור ובקהילה.

## תחום החרום

אגף מש"ה מחויב לשמירה על ביטחונם של לקוחותיו בשעת חירום כבשגרה ופועל עי"פ נהלי המשרד ואגף הביטחון.

הנושאים בתחום מתן המענה למצבי חירום לאוכלוסיית האגף מתייחסים ל 3 רבדים:

- היערכות בשגרה
- היערכות בשגרת חירום
- מתן מענה ופעילות במצבי חירום

המטרה: שמירה על יכולת הרציפות התפקודית בשעת חירום

הערה:

התקציר מיועד להכרה של מדיניות ופעילויות מרכזיות של האגף.

לכל נושא המופיע בתקציר, יש להעמיק בתוכניות המפורטות.